



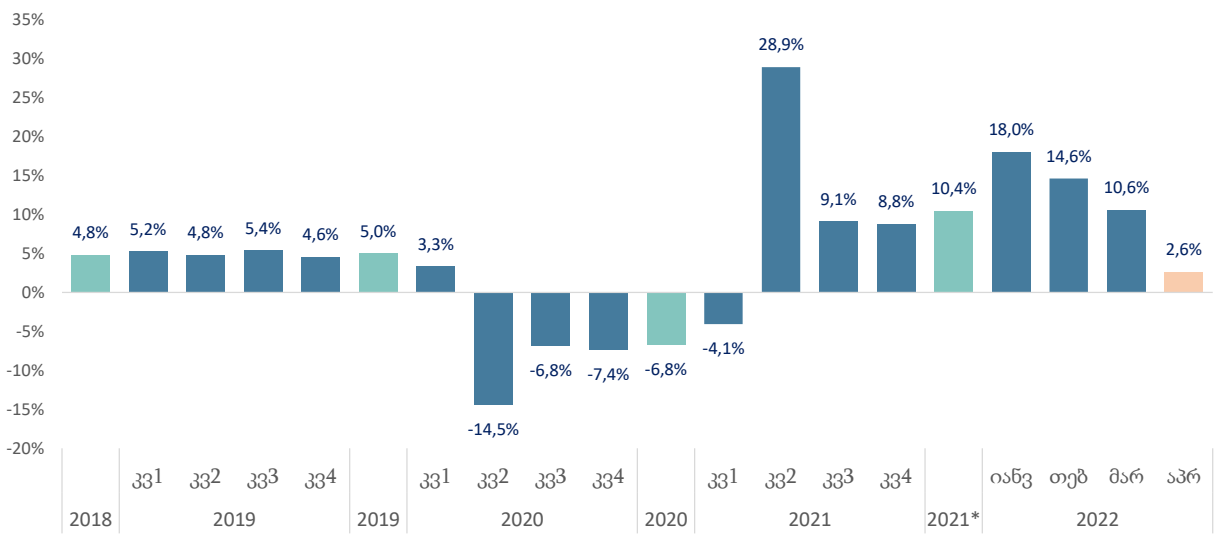
მიმდინარე ეკონომიკური ტენდენციები

მაისი, 2022

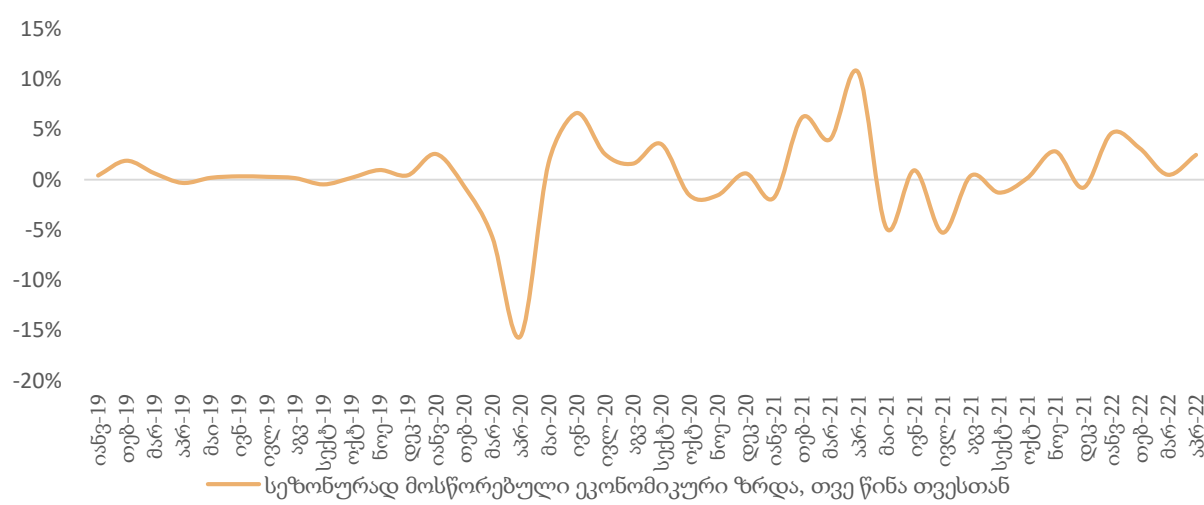
- 2022 წლის აპრილში, სტატისტიკის ეროვნული სამსახურის წინასწარი შეფასებით, რეალური მშპ-ს ზრდის ტემპმა შეადგინა 2.6 პროცენტი, ხოლო 2022 წლის პირველი კვარტლის საშუალო ზრდამ შეადგინა 14.4 პროცენტი
- მაისში წლიურმა ინფლაციამ შეადგინა 13.3 პროცენტი და საბაზო ინფლაცია გაუბოლდა 6.7 პროცენტს
- აპრილში ექსპორტი გაიზარდა წლიურად 10.0 პროცენტით და იმპორტი გაიზარდა წლიურად 25.4 პროცენტით, რამაც გაზარდა სავაჭრო დეფიციტი 40.6 პროცენტით წლიურად და გაუბოლდა 532.8 მლნ აშშ დოლარს
- აპრილის რეალური ეფექტური გაცვლითი კურსი გაიზარდა 20.4 პროცენტით წინა წლის შესაბამის პერიოდთან შედარებით და 0.8 პროცენტით წინა თვესთან
- საქართველოს ეროვნულმა ბანკმა მონეტარული პოლიტიკის განაკვეთი 11.0 პროცენტზე დატოვა

აკრილში ეკონომიკურმა ზრდამ 2.6 პროცენტი შეადგინა

ეკონომიკური ზრდა, % წ/წ

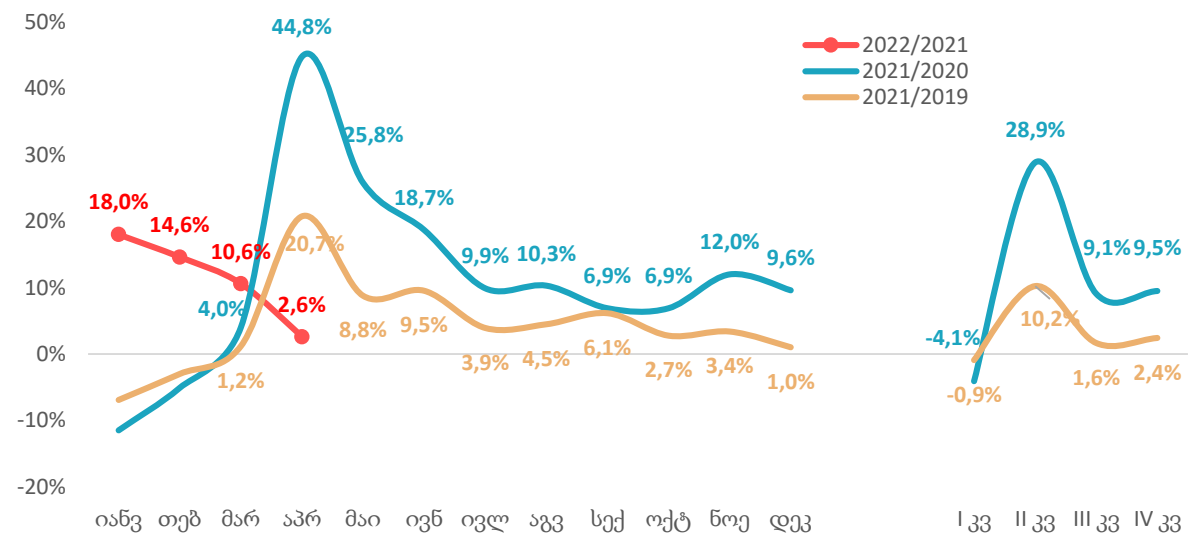


ეკონომიკური ზრდა, % თ/თ



- წინასწარი შეფასებით, 2022 წლის აპრილში, წინა წლის შესაბამის პერიოდთან შედარებით, რეალური მთლიანი შიდა პროდუქტის ზრდამ 2.6 პროცენტი შეადგინა, ხოლო იანვარი-აპრილის საშუალო მაჩვენებელი 10.8 პროცენტია.
- 2022 წლის აპრილში, წინა წლის შესაბამის პერიოდთან შედარებით ზრდა შეინიშნებოდა შემდეგ საქმიანობებში: ტრანსპორტი და დასაწყობება, სასტუმროები და რესტორნები, ელექტროენერჯის, აირის, ორთქლის და კონდიციონერული ჰაერის მიწოდება, საფინანსო და სადაზღვევო საქმიანობა, ხელოვნება, გართობა და დასვენება, სამთომოპოვებითი მრეწველობა.
- კლება დაფიქსირდა მშენებლობის, დამამუშავებელი მრეწველობის, პროფესიული, სამეცნიერო, ტექნიკური საქმიანობებისა და ვაჭრობის დარგებში.

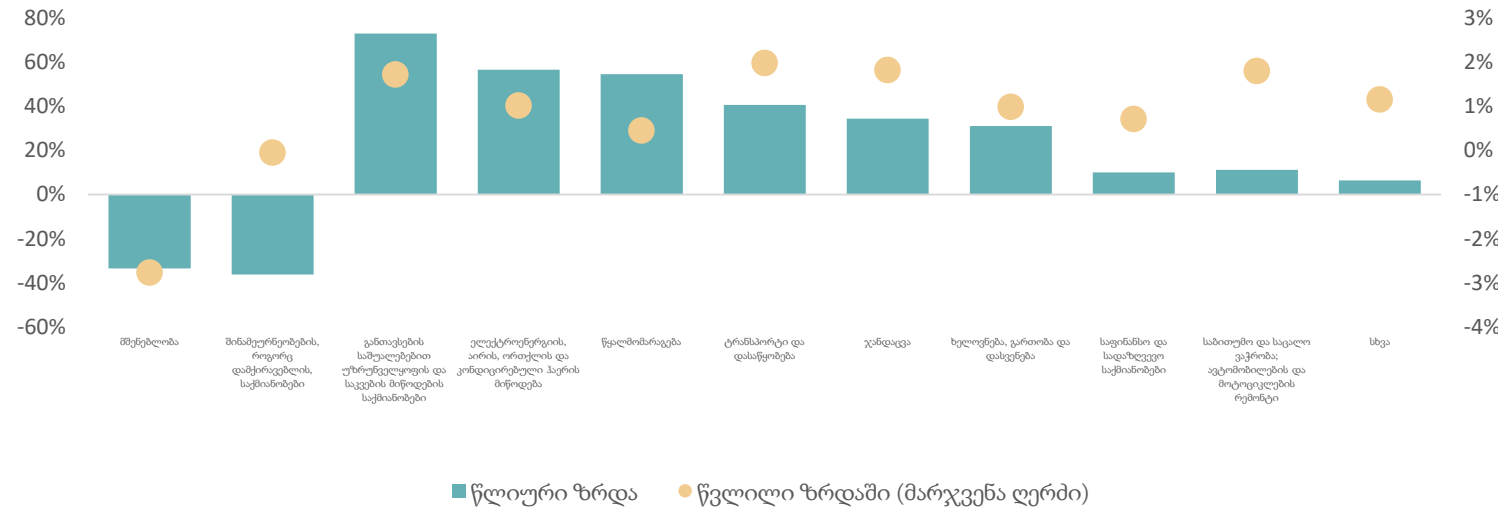
ეკონომიკური ზრდა 2022-2019



წყარო: საქსტატი, საქართველოს ფინანსთა სამინისტრო

2022 წლის პირველ კვარტალში რეალური მშპ საშუალოდ გაიზარდა 14.4 პროცენტით

მშპ-ს რეალური ზრდა ეკონომიკური საქმიანობის მიხედვით, 2021 IV კვარტალი



- წინასწარი შეფასებით, 2022 წლის პირველ კვარტალში ეკონომიკა 14.4 პროცენტით გაიზარდა, ხოლო 2021 წლის მეოთხე კვარტალში, წინა წლის შესაბამის პერიოდთან შედარებით, რეალური მთლიანი შიდა პროდუქტი გაიზარდა 8.8 პროცენტით, რაც 2019 წლის მეოთხე კვარტალთან შედარებით 0.8 პროცენტთან ზრდას გულისხმობს.
- 2021 წლის მეოთხე კვარტალში ზრდის მიმართულებით მნიშვნელოვანი წვლილი შეიტანა შემდეგმა დარგებმა:
 - ელექტროენერჯის და აირის მიწოდება: 56.5% წ/წ (1.0 პ.პ.)
 - წყალმომარაგება; კანალიზაცია, ნარჩენების მართვა და დაბინძურებისაგან გასუფთავების საქმიანობები: 54.5% წ/წ (0.4 პ.პ.)
 - ტრანსპორტი და დასაწყობება: 40.6% წ/წ (2.0 პ.პ.)
 - განთავსების საშუალებებით უზრუნველყოფის და საკვების მიწოდების საქმიანობები: 72.8% წ/წ (1.7 პ.პ.)
 - გართობა და დასვენება: 31.0% წ/წ (1.0 პ.პ.)
 - ჯანდაცვა: 34.4% წ/წ (1.8 პ.პ.)
 - საფინანსო და სადაზღვევო საქმიანობები: 10.1% წ/წ (0.7 პ.პ.)
 - საბითუმო და საცალო ვაჭრობა; ავტომობილების და მოტოციკლების რემონტი: 11.2% წ/წ (1.8 პ.პ.)
- კლების მიმართულებით მნიშვნელოვანი წვლილი შეიტანა შემდეგმა დარგებმა:
 - მშენებლობა: -33.4 წ/წ (-2.8 პ.პ.)
 - შინამეურნეობების, როგორც დამკირავებლის, საქმიანობები: -36.1% წ/წ (-0.05 პ.პ.)

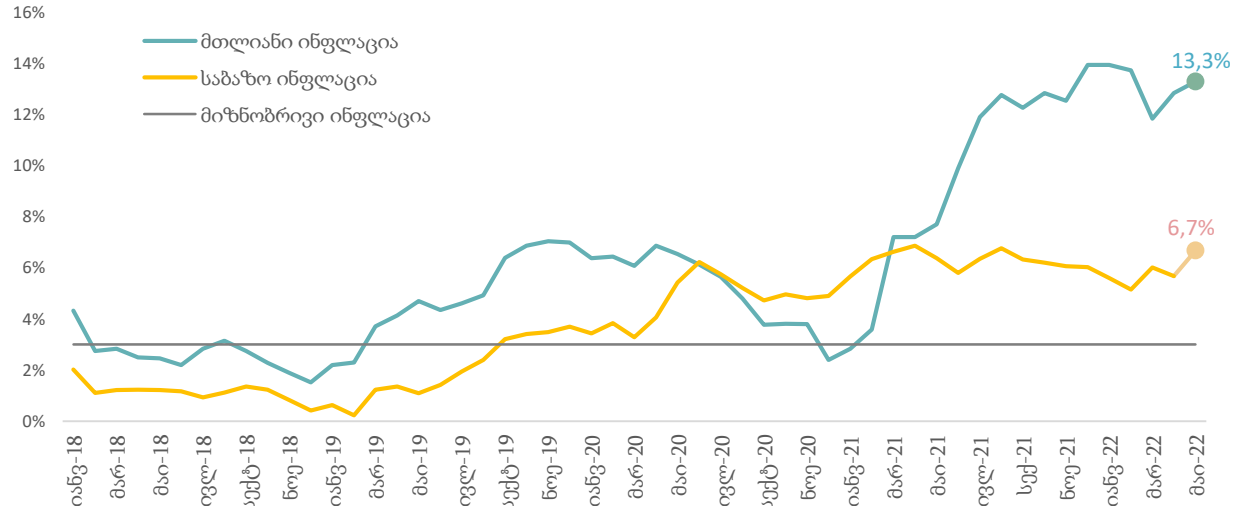
მშპ ეკონომიკური საქმიანობის მიხედვით, 2021 IV კვარტალი



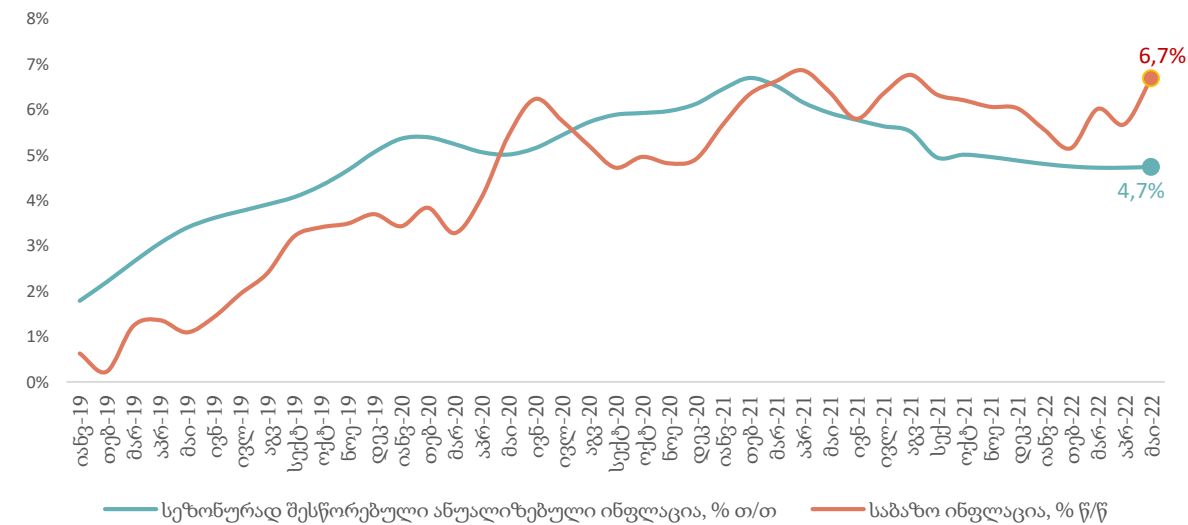
წყარო: საქსტატი

მაისის წლიურმა ინფლაციამ შეადგინა 13.3 პროცენტი

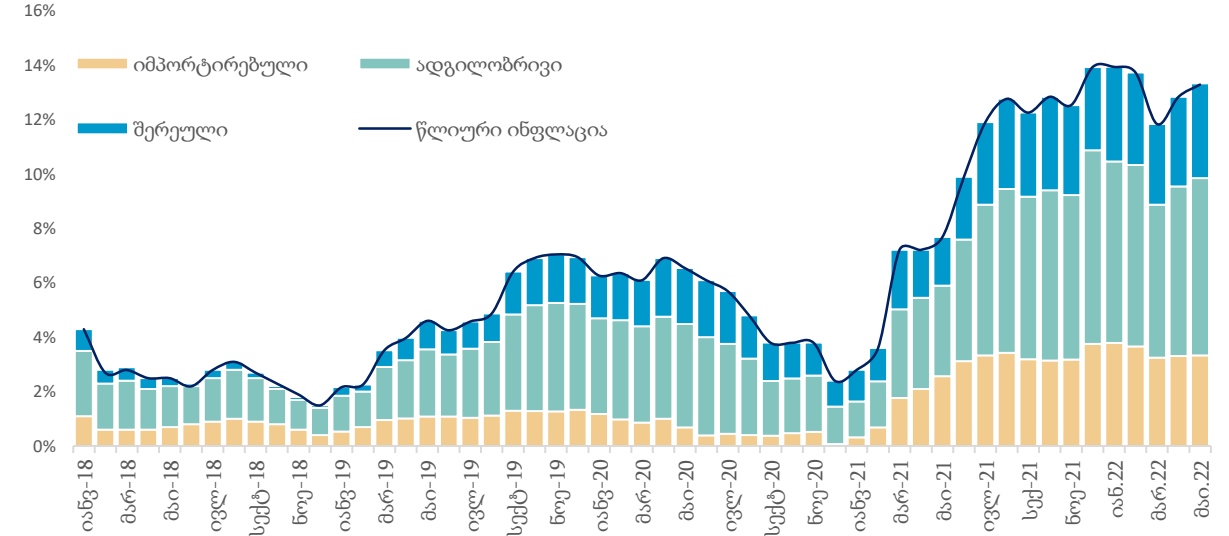
მთლიანი და საბაზო ინფლაცია, % წ/წ



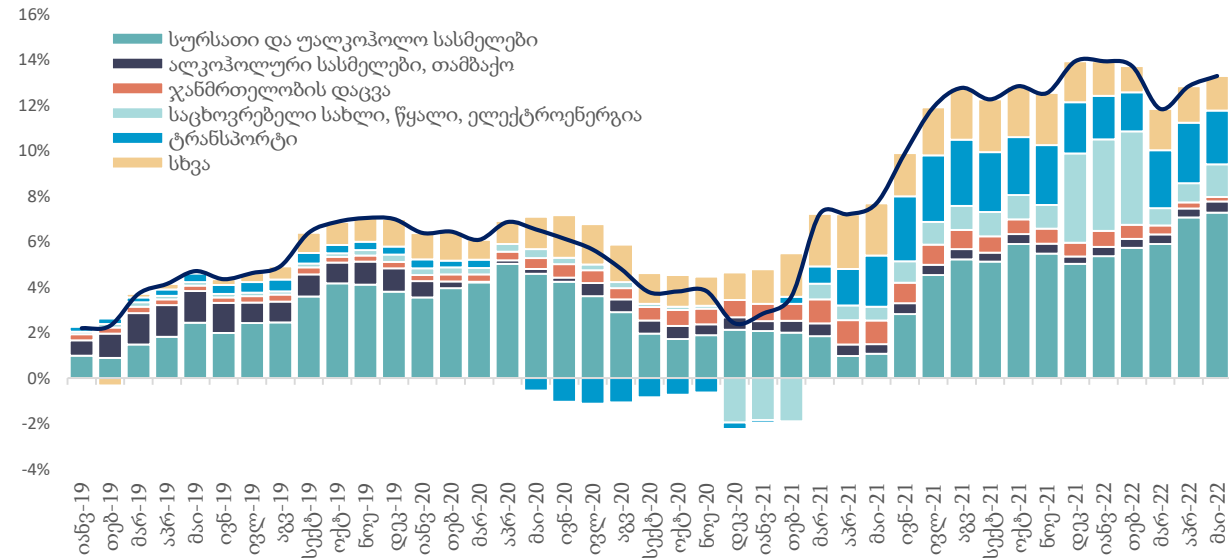
საბაზო ინფლაცია



ინფლაციის დეკომპოზიცია



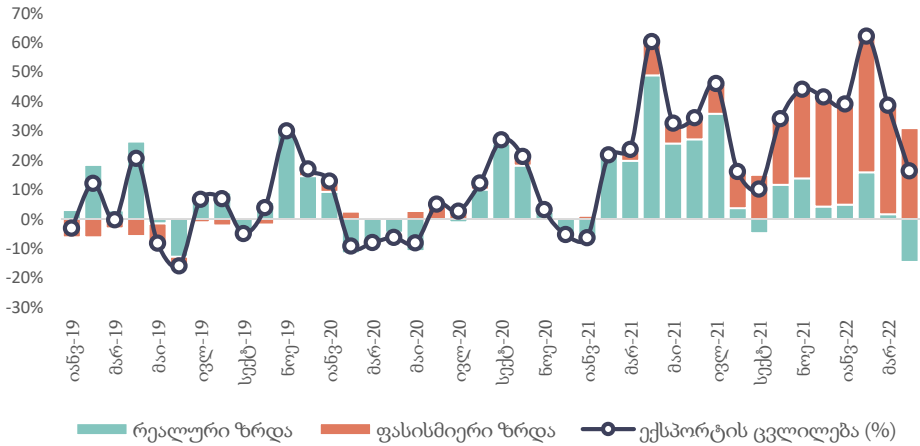
ინფლაციის დეკომპოზიცია



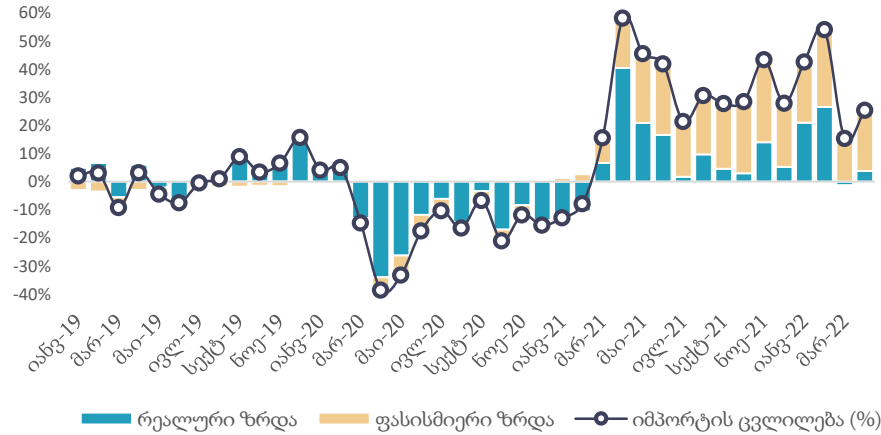
წყარო: საქსტატი, სებ, საქართველოს ფინანსთა სამინისტრო

სავაჭრო დეფიციტი წლიურად გაიზარდა 40.6 პროცენტით

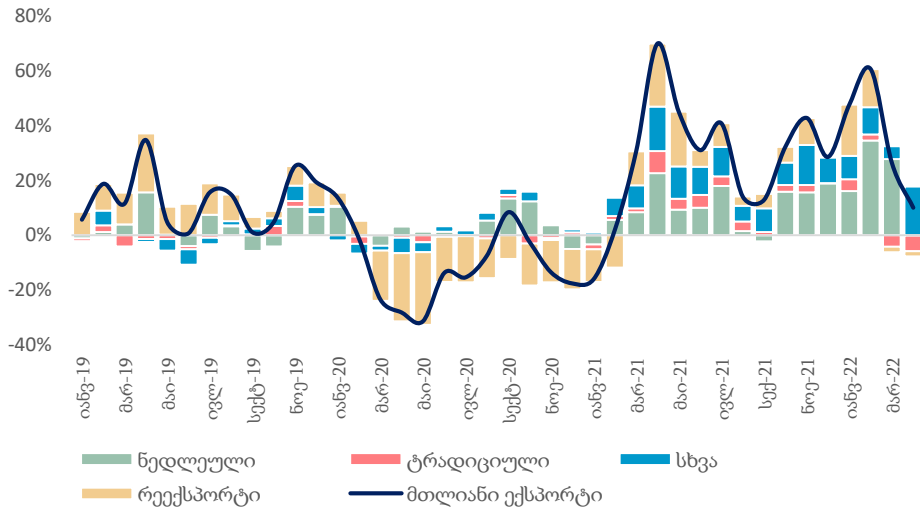
ადგილობრივი ექსპორტის ცვლილება, % წ/წ



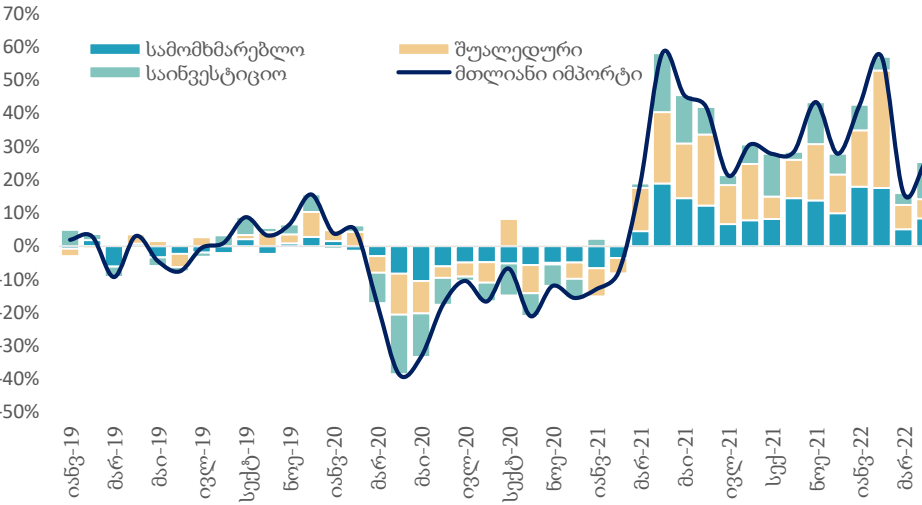
იმპორტის ცვლილება, % წ/წ



ექსპორტის ცვლილების დეკომპოზიცია, % წ/წ



იმპორტის ცვლილების დეკომპოზიცია, % წ/წ

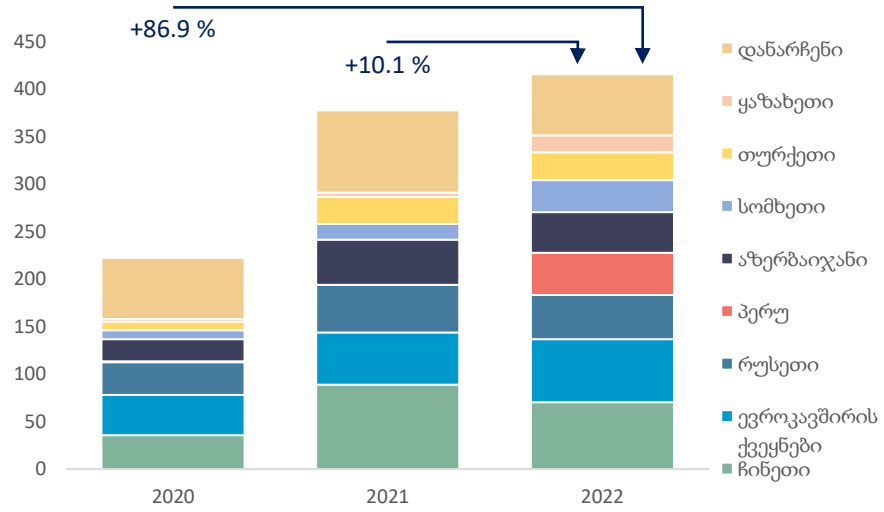


- აპრილში ექსპორტი წლიურად გაიზარდა 10.0 პროცენტით და გაუტოლდა 415.2 მლნ აშშ დოლარს.
- ადგილობრივი ექსპორტი წლიურად გაიზარდა 16.3 პროცენტით და გაუტოლდა 322.1 მლნ აშშ დოლარს.
- იმპორტი წლიურად გაიზარდა 25.4 პროცენტით და გაუტოლდა 948.0 მლნ აშშ დოლარს.
- სავაჭრო დეფიციტი წლიურად გაიზარდა 40.6 პროცენტით და გაუტოლდა 532.8 მლნ აშშ დოლარს.
- რეექსპორტის წვლილმა შეადგინა 22.5 პროცენტი (-7.1 %წ/წ), ხოლო ნედლეულის ექსპორტმა - 37.3 პროცენტი (-0.2 %წ/წ).
- საინვესტიციო, სამომხმარებლო და შუალედური საქონლის იმპორტის წვლილმა იმპორტის წლიურ ზრდაში შეადგინა 11.2, 8.4 და 5.8 პროცენტი, შესაბამისად.

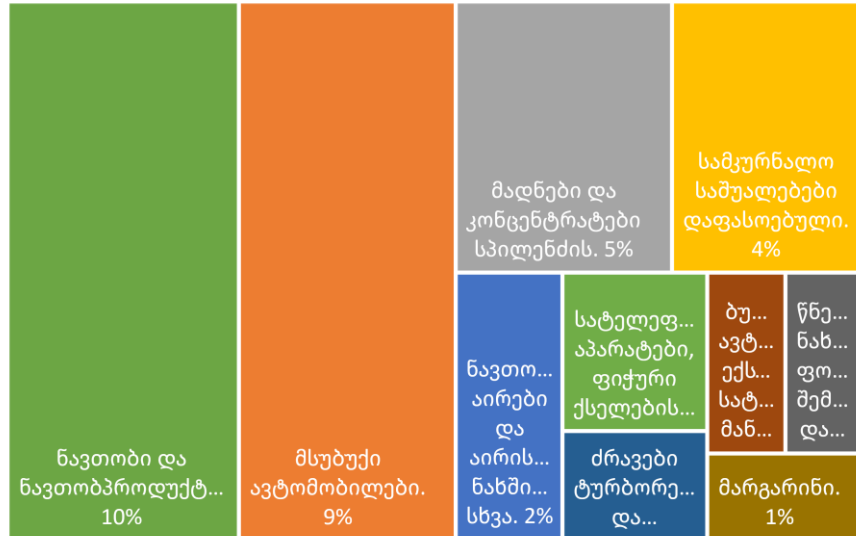
ექსპორტის ტოპ 10 საქონელი, მთლიანი ექსპორტის %



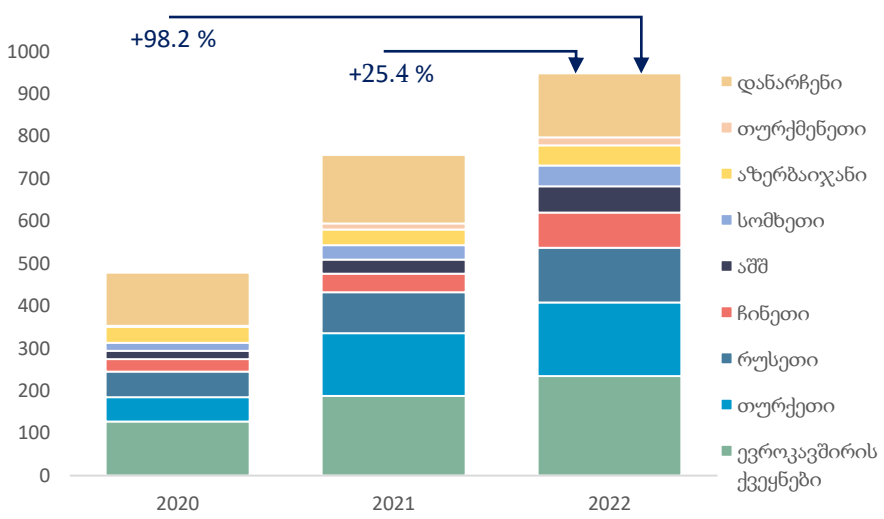
ექსპორტი ქვეყნების მიხედვით, აპრილი



იმპორტის ტოპ 10 საქონელი, მთლიანი იმპორტის %



იმპორტი ქვეყნების მიხედვით, აპრილი



- ექსპორტის ტოპ საქონელი:
 - სპილენძის მადნები და კონცენტრატები: 92.2 მლნ. აშშ დოლარი - მთლიანი ექსპორტის 22.2 პროცენტი.
 - მინერალური სასუქები: 51.8 მლნ. აშშ დოლარი - 12.5 პროცენტი.
 - მსუბუქი ავტომობილები: 37.1 მლნ აშშ დოლარი - 8.9 პროცენტი.

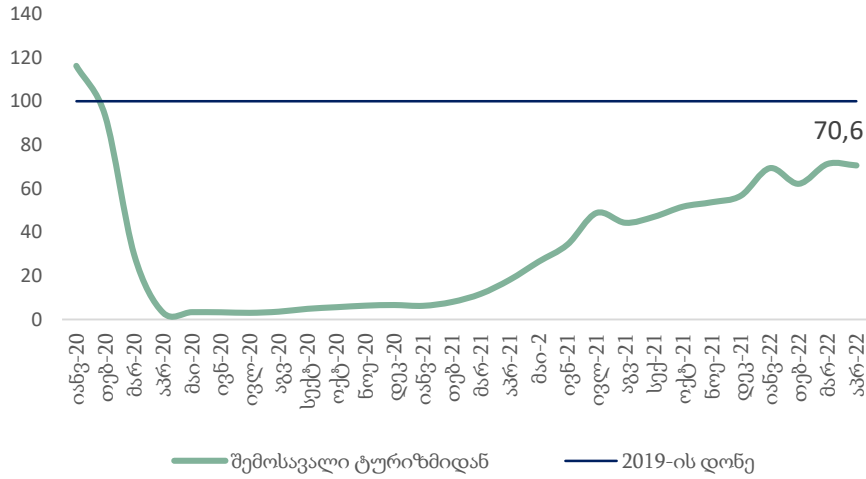
- იმპორტის ტოპ საქონელი:
 - ნავთობი და ნავთობპროდუქტები: 92.5 მლნ აშშ დოლარით - 9.8 პროცენტი.
 - მსუბუქი ავტომობილები: 86.7 მლნ. აშშ დოლარი - მთელი იმპორტის 9.1 პროცენტი.
 - სპილენძის მადნები და კონცენტრატები: 43.5 მლნ აშშ დოლარით - 4.6 პროცენტი.

- ექსპორტის ტოპ ქვეყნები:
 - ჩინეთი: 70.4 მლნ. აშშ დოლარი, 16.9 პროცენტი.
 - ევროკავშირი: 66.4 მლნ. აშშ დოლარი - 16.0 პროცენტი.
 - რუსეთი: 46.6 მლნ. აშშ დოლარი, 11.2 პროცენტი.

- იმპორტის ტოპ ქვეყნები:
 - ევროკავშირი: 234.4 მლნ. აშშ დოლარი - 24.7 პროცენტი.
 - თურქეთი: 173.7 მლნ. აშშ დოლარი - 18.3 პროცენტი.
 - რუსეთი: 129.3 მლნ. აშშ დოლარი - 13.6 პროცენტი.

ტურიზმის აღდგენა გრძელდება და აპრილში მიაღწია 2019 წლის 70.6 %-ს

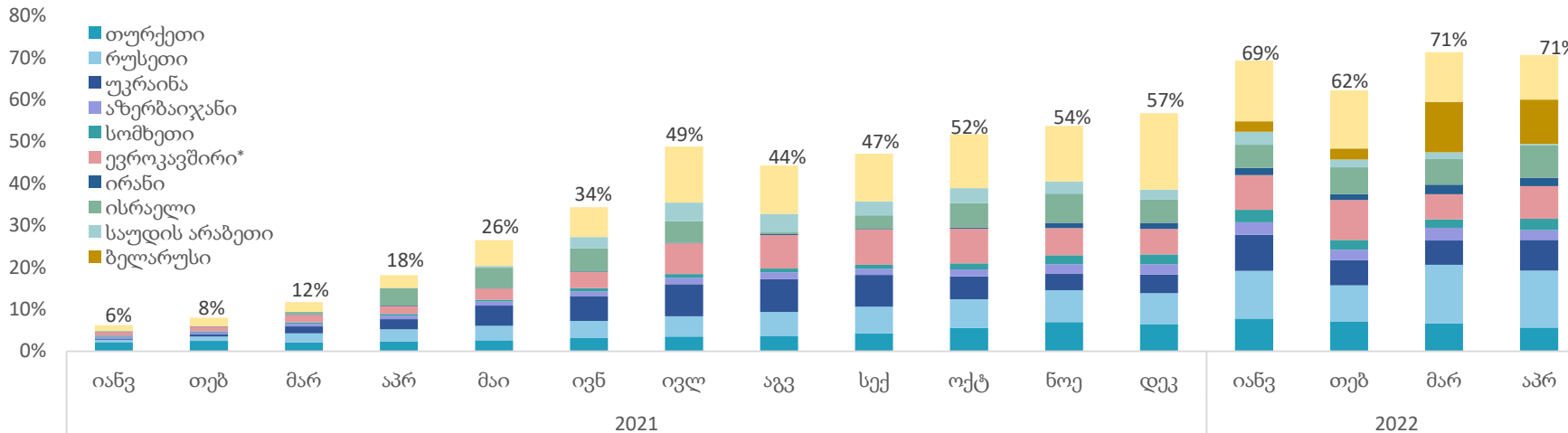
ტურიზმიდან მიღებული შემოსავალი, 2019 = 100



ტურიზმიდან მიღებული შემოსავალი, აპრილი 2022

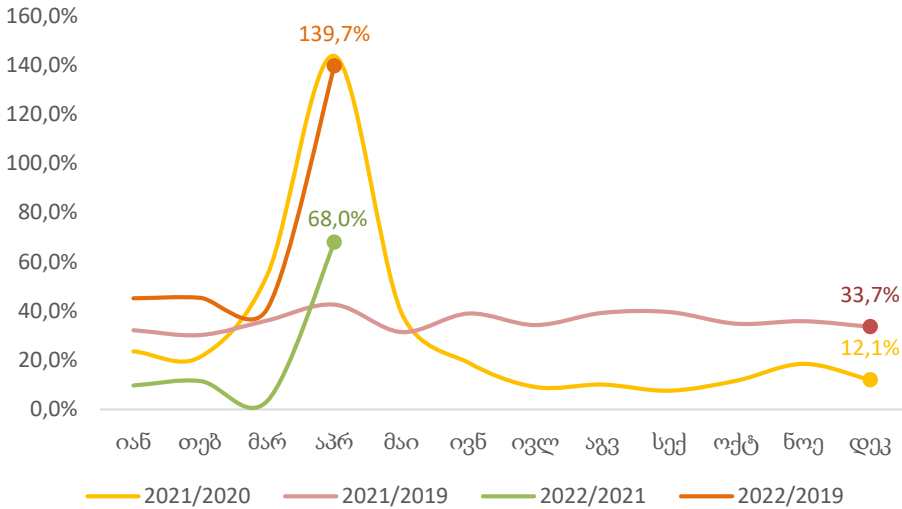
ქვეყანა	ტურიზმიდან მიღებული შემოსავალი (მლნ აშშ დოლარი)
რუსეთი	36.46
ბელარუსი	28.12
ისრაელი	20.88
ევროკავშირი + დიდი ბრიტანეთი	20.76
უკრაინა	19.47
თურქეთი	14.97
სხვა	47.93

ტურიზმის აღდგენა ქვეყნების მიხედვით, 2019 წლის შესაბამისი თვე = 100, %



- 2022 წლის აპრილში ტურიზმიდან მიღებული შემოსავალი გაიზარდა 288.9 პროცენტით და 188.6 მილიონი აშშ დოლარი შეადგინა. აღნიშნული მაღალი ზრდა განპირობებულია 2021 წლის აპრილის დაბალი მაჩვენებლით (48.5 მლნ აშშ დოლარი).
- რეგიონსა და ქვეყანაში ეკონომიკური საქმიანობის გააქტიურების მიუხედავად, ტურიზმიდან მიღებული შემოსავალი კვლავ ნაკლებია 2019 წლის მნიშვნელობაზე. კერძოდ, 2019 წლის აპრილთან შედარებით, 2022 წლის აპრილში ტურიზმიდან მიღებული შემოსავალი შემცირებულია 29.4 პროცენტით.
- სეზონურად მოსწორებული ტურიზმიდან მიღებული შემოსავლის თვიური ზრდა აპრილში გაუტოლდა 13.2 პროცენტს.

წმინდა ფულადი გზავნილები, 2022-2019



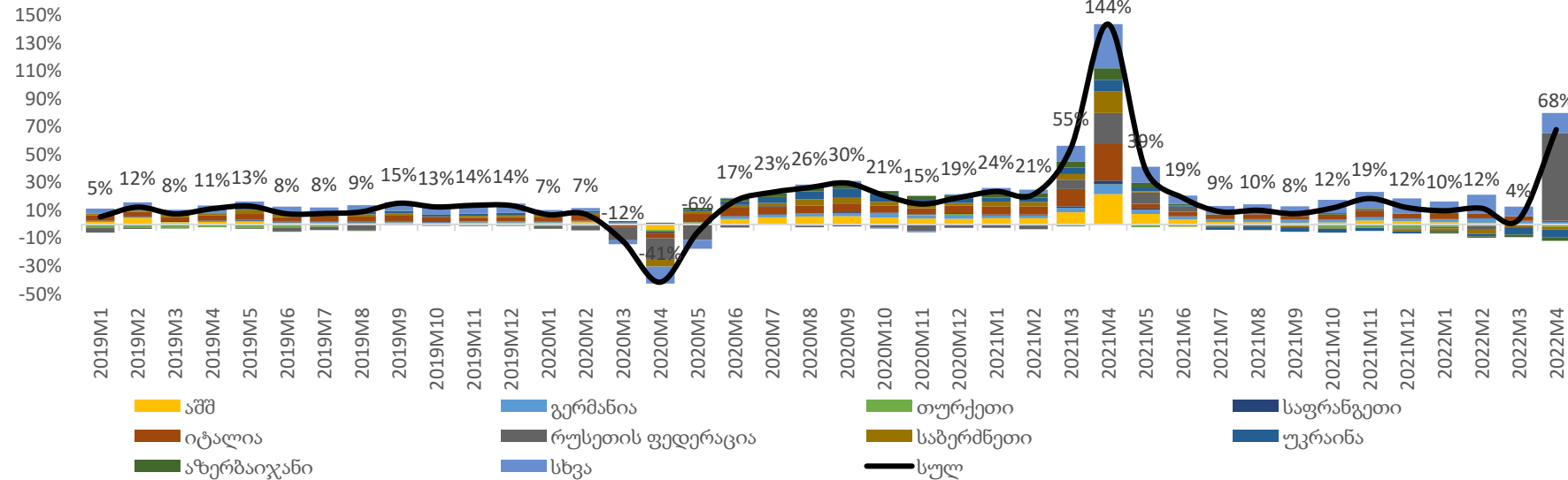
წმინდა ფულადი გზავნილები, აპრილი 2022

ქვეყანა	წმინდა ფულადი გზავნილები (მლნ აშშ დოლარი)	ცვლილება, %წ/წ	წვლილი ზრდაში, კპ
რუსეთი	130.3	421.9%	62.6
იტალია	32.8	4.71%	0.9
აშშ	24.1	-1.9%	-0.3
ყაზახეთი	19.1	933.7%	10.2
საბერძნეთი	17.2	-16.8%	-2.1
გერმანია	11.3	35.3%	1.8
სხვა	48.0	-15.1	-5.1

2022 წლის აპრილში, წმინდა ფულადმა გზავნილებმა შეადგინა 282.8 მილიონი აშშ დოლარი, რაც წინა წლის ანალოგიურ პერიოდთან შედარებით 68 პროცენტით მეტია, ხოლო 2019 წელთან შედარებით კი 139.7 პროცენტით.

- წმინდა ფულადი გზავნილები გაიზარდა:
 - რუსეთი: 421.9 პროცენტი (62.6 კ.პ. მთლიან ზრდაში კონტრიბუცია).
 - ყაზახეთი: 933.7 პროცენტი (10.2 კ.პ. მთლიან ზრდაში კონტრიბუცია).
 - გერმანია: 35.3 პროცენტი (1.8 კ.პ. მთლიან ზრდაში კონტრიბუცია).

წმინდა ფულადი გზავნილების წლიური ზრდა წყარო ქვეყნების მიხედვით

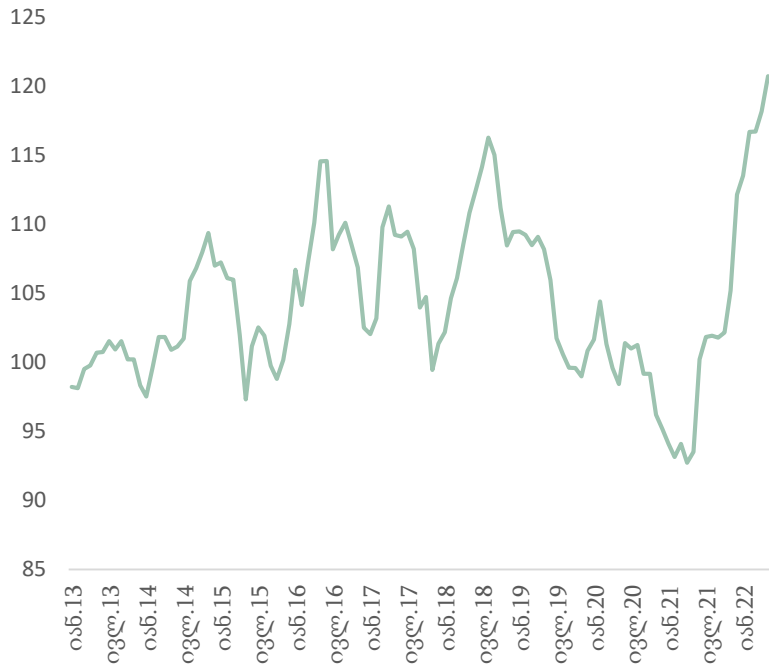


- წმინდა ფულადი გზავნილები შემცირდა:
 - უკრაინა: -142 პროცენტი (-5.4 კ.პ. მთლიან ზრდაში კონტრიბუცია).
 - საბერძნეთი -16.8 პროცენტი (-2.1 კ.პ. მთლიან ზრდაში კონტრიბუცია)
 - აშშ: -1.9 პროცენტი (-0.3 კ.პ. მთლიან ზრდაში კონტრიბუცია).

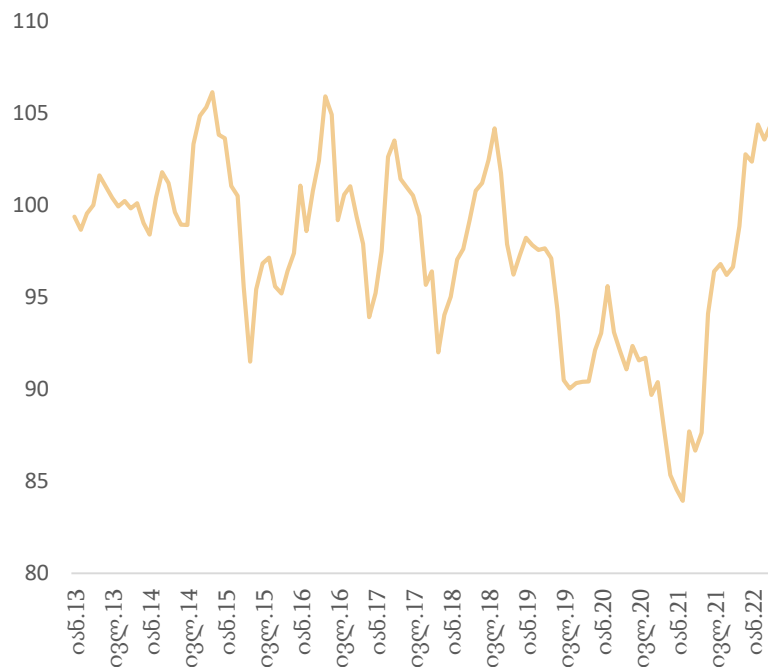
წყარო: სეზ

აპრილში რეალური ეფექტური გაცვლით კურსი წლიურად გაიყარდა 20.4 პროცენტით

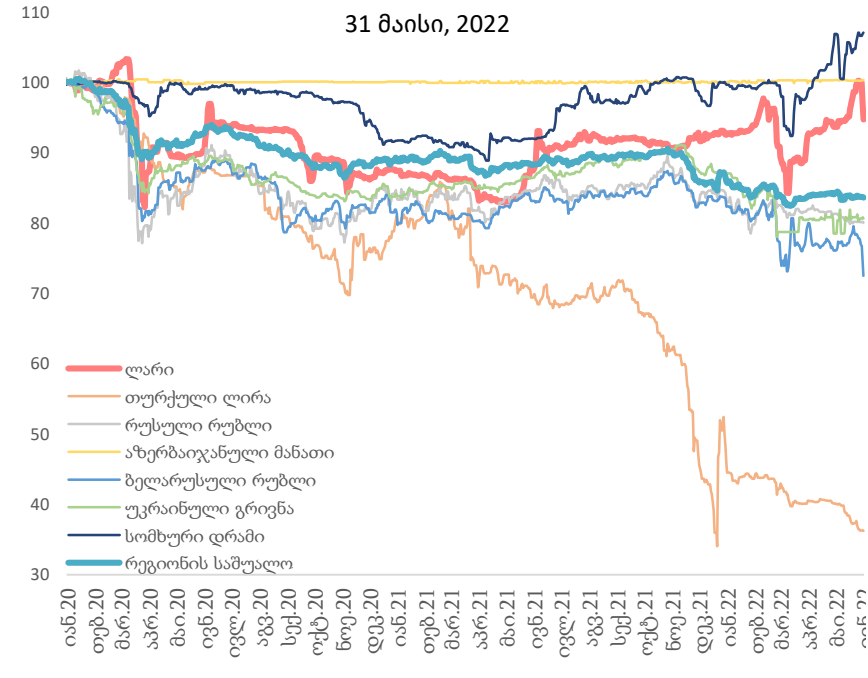
ნომინალური ეფექტური გაცვლითი კურსი



რეალური ეფექტური გაცვლითი კურსი



ვალუტების კურსები აშშ დოლართან მიმართებაში



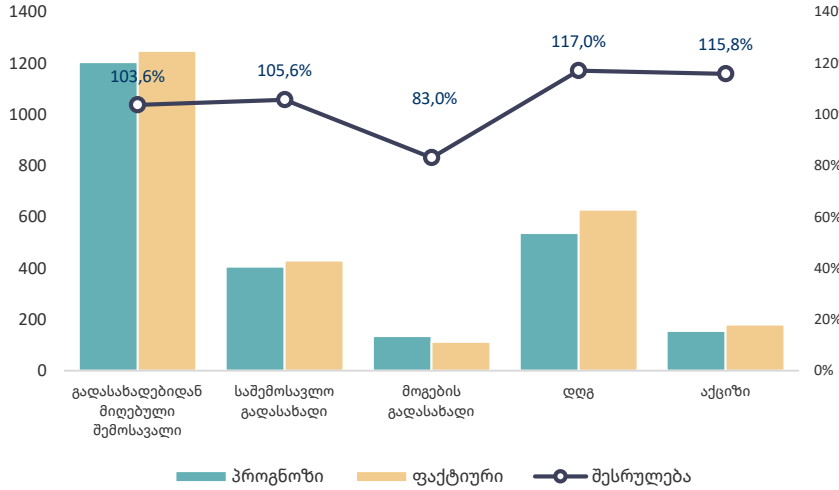
შენიშვნა: ზრდა ნიშნავს გამყარებას

	31 მაისი, 2022		31 მაი 2022 - 1 იან 2022		31 მაი 2022 - 1 იან 2021
ევრო	3.1833	▲	1.0%	▼	-3.9%
აშშ დოლარი	2.9546	▼	-3.0%	▼	-9.5%
თურქული ლირა	0.1805	▲	166.9%	▲	180.0%
რუსული რუბლი	0.0473	▼	-2.6%	▼	-18.9%
ნომინალური ეფექტური გაცვლითი კურსი	137.07	▲	4.5%	▲	23.9%
რეალური ეფექტური გაცვლითი კურსი (აპრილი, 2022)	128.33	▲	2.0%	▲	22.3%

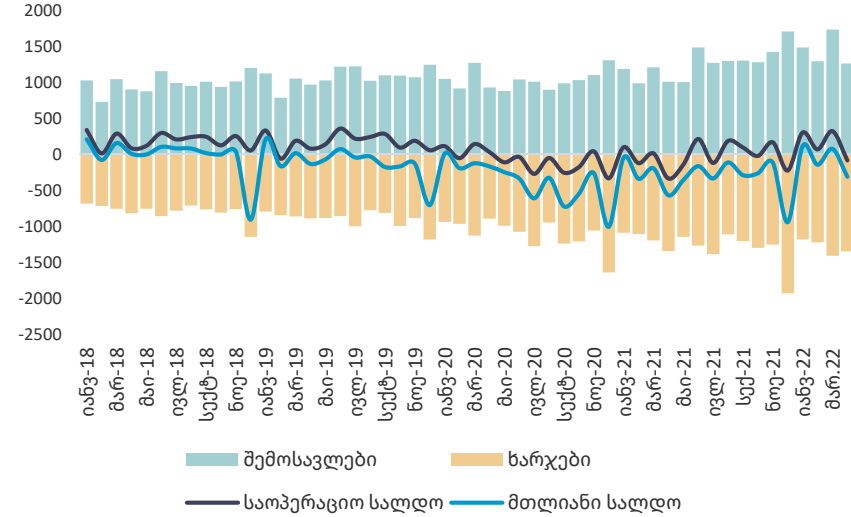
წყარო: სებ

მაისში საბადასახლო შემოსავლები 3.6 პროცენტით აღემატება პროგნოზს

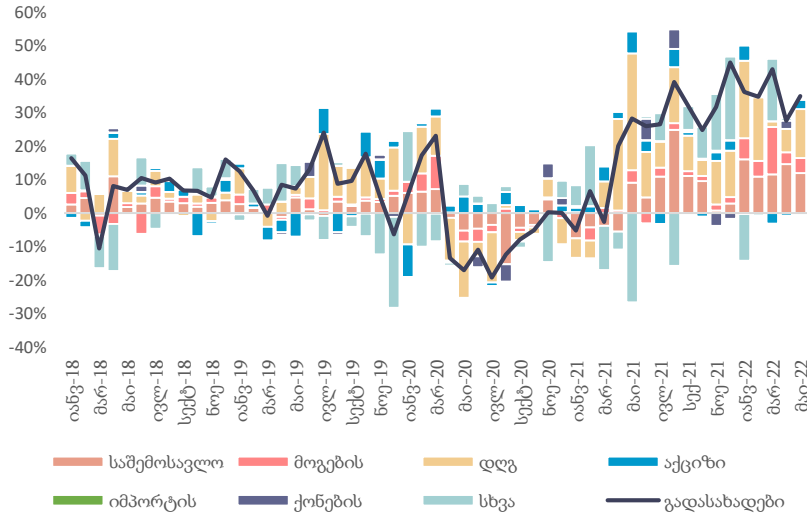
ნაერთი ბიუჯეტის შესრულება, მაისი 2022



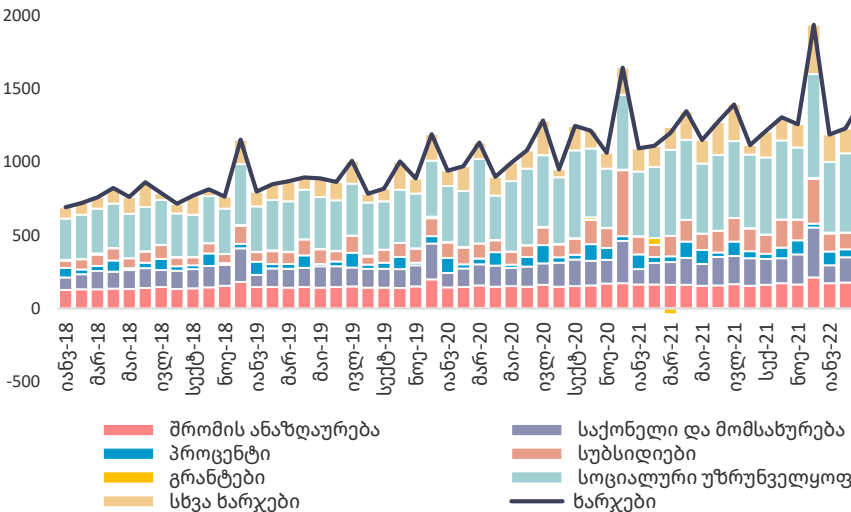
ნაერთი ბიუჯეტი, მლნ ლარი



გადასახადებიდან მიღებული შემოსავალი, % წ/წ



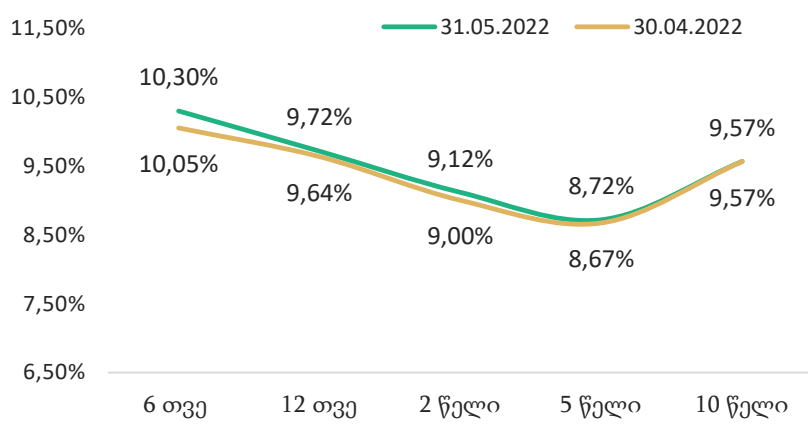
ნაერთი ბიუჯეტის ხარჯები, მლნ ლარი



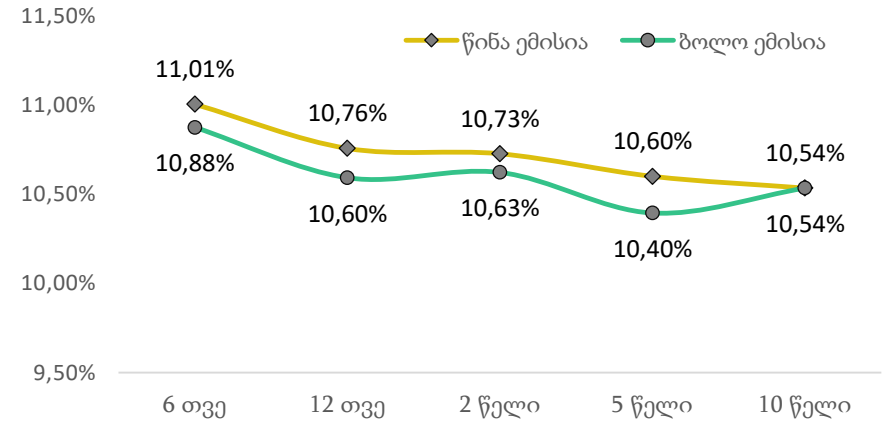
- 2022 წლის მაისში გადასახადებიდან მიღებული შემოსავლის ფაქტობრივმა მაჩვენებელმა შეადგინა 1,246 მლნ ლარი, რაც 3.6 პროცენტით მეტია დაგეგმილ მაჩვენებელზე - 1,203 მლნ ლარზე.
- 2022 წლის აპრილში, ნაერთი ბიუჯეტის შემოსავლები წლიურად გაიზარდა 25.5 პროცენტით, ხოლო ხარჯები 0.5 პროცენტით.
- ნაერთი ბიუჯეტის საოპერაციო სალდომ, რაც წარმოადგენს მთავრობის დანაზოგს, შეადგინა -87.7 მლნ ლარი, ხოლო მთლიანი სალდო განისაზღვრა -314.7 მლნ ლარით.

2022 წლის მაისში, გადასახადებიდან მიღებული შემოსავლის წლიურ ზრდაზე მნიშვნელოვანი გავლენა იქონია დღგ-დან მიღებულმა შემოსავალმა 14.6 პროცენტით კონტრიბუციით მთლიან ზრდაში.

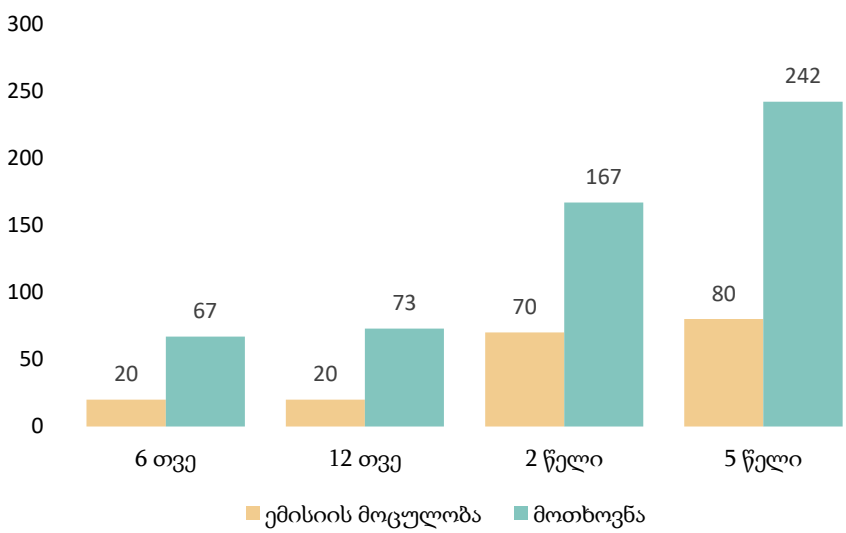
პორტფელის შემოსავლიანობის მრუდი



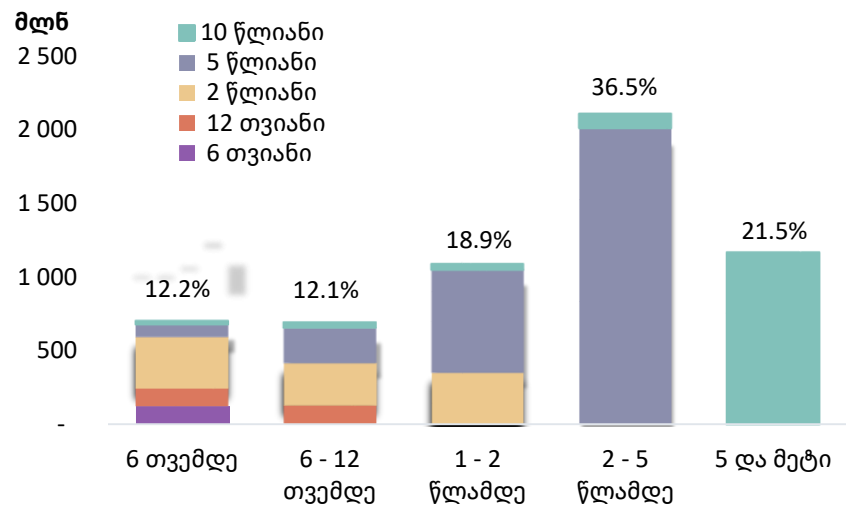
საშუალო შეწონილი საპროცენტო განაკვეთი



ემისია და მოთხოვნა, მლნ ლარი



ფასიანი ქაღალდების კომპოზიცია დაფარვამდე დარჩენილი ვადის მიხედვით

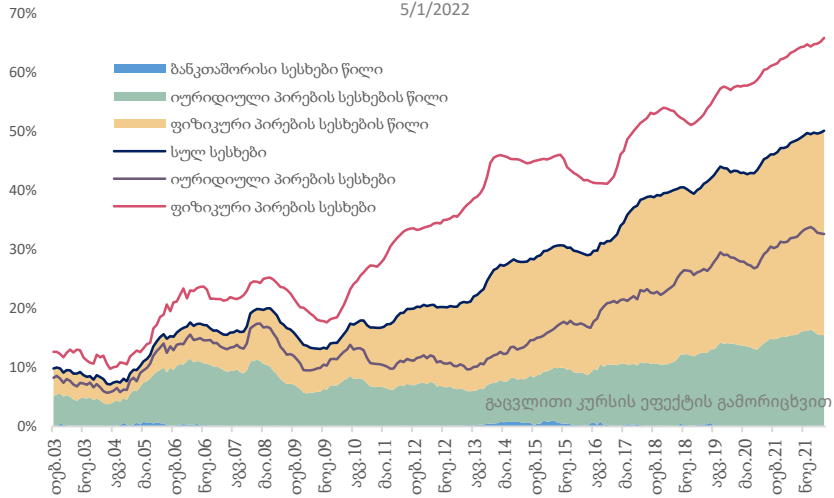


- 2022 წლის მაისში ჩატარდა 4 აუქციონი ჯამური გამოშვებით 190 მლნ ლარი.
- საშუალო შეწონილმა საპროცენტო განაკვეთმა 10.552% შეადგინა.
- გამოშვებულ იქნა 6 და 12 თვის ვადიანობის სახაზინო ვალდებულებები; 2 და 5 წლის ვადიანობის სახაზინო ობლიგაციები. დაიფარა 20 მლნ ლარის მოცულობის ფასიანი ქაღალდები.
- 2022 წლის 31 მაისისთვის სახელმწიფო ფასიანი ქაღალდების პორტფელის 24.27% ფორმირებული არის იმ ფასიანი ქაღალდებით, რომელთა დაფარვის ვადა დგება მომავალი 1 წლის განმავლობაში.
- მოთხოვნის კოეფიციენტი გასული თვის მაჩვენებელთან (აპრილი 2.17) შედარებით გაიზარდა და 2.79 შეადგინა.

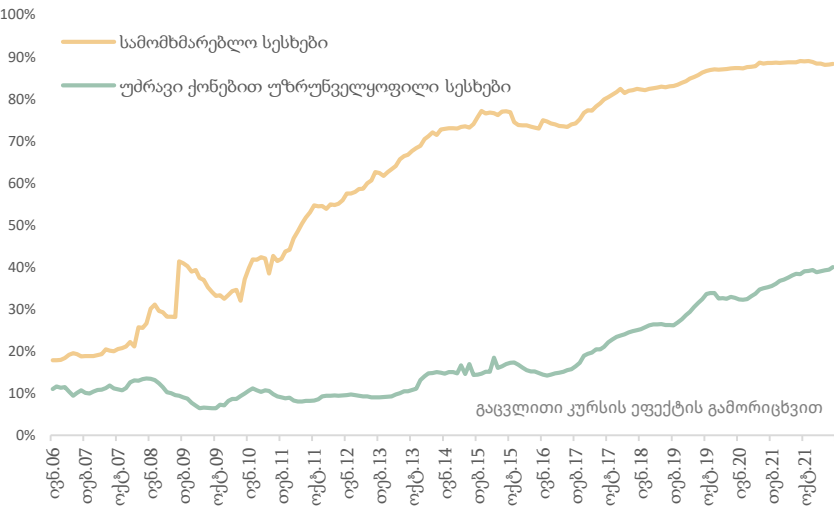
წყარო: საქართველოს ფინანსთა სამინისტრო

სესხების ლარიზაცია

5/1/2022

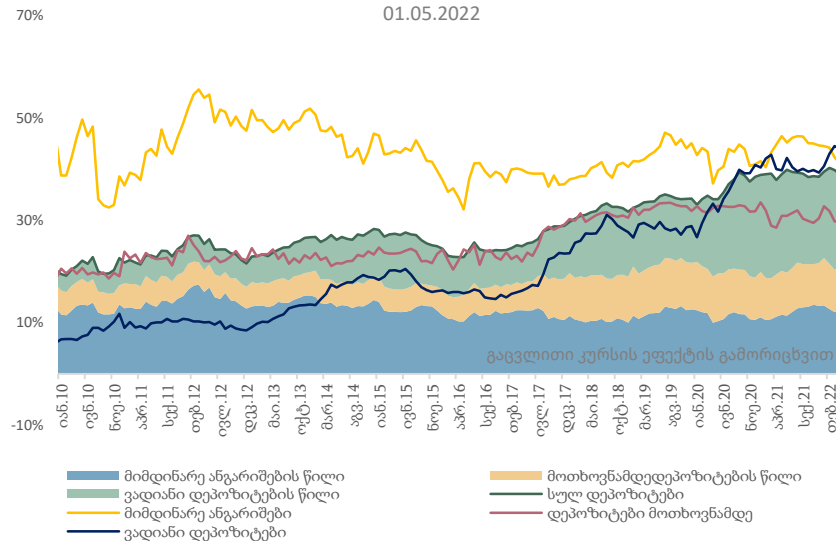


5/1/2022

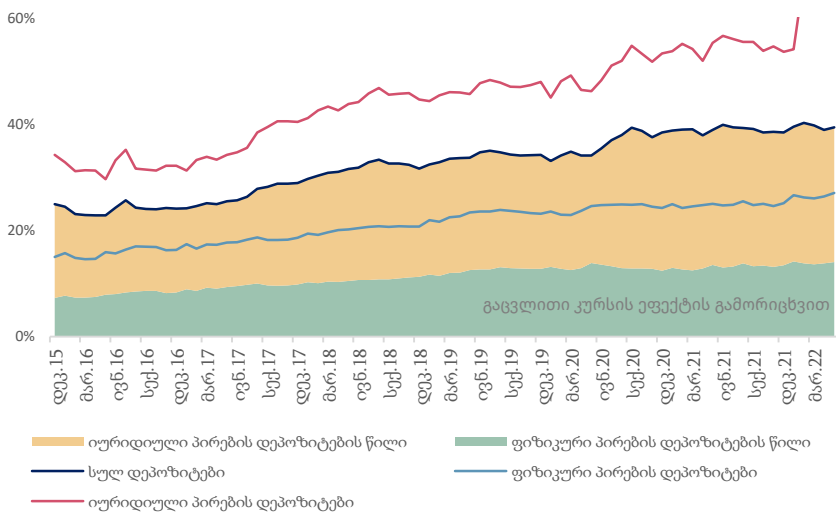


დეპოზიტების ლარიზაცია

01.05.2022



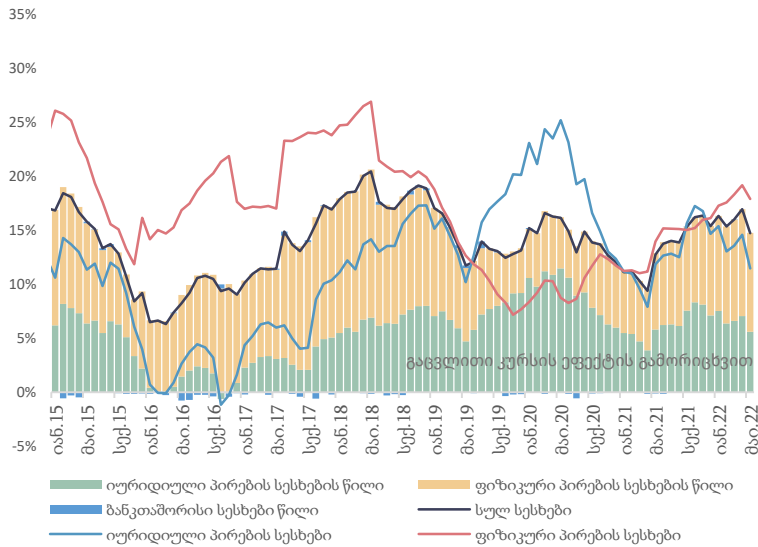
01.05.2022



- 2022 წლის 1 მაისის მდგომარეობით მთლიანი სესხების ნაშთების ლარიზაცია 50.1 პროცენტს გაუტოლდა.
- ფიზიკურ პირებზე გაცემული სესხების ნაშთებზე ლარიზაციამ 65.8 პროცენტი.
- იურიდიულ პირებზე გაცემული სესხების ნაშთებზე ლარიზაციამ შეადგინა 32.6 პროცენტი.
- მთლიანი დეპოზიტების ლარიზაცია 39.4 პროცენტს უტოლდება.
- იურიდიული პირების დეპოზიტების ნაშთებზე ლარიზაცია 64.0 პროცენტს გაუტოლდა.
- ფიზიკური პირების დეპოზიტების ლარიზაცია 27.0 პროცენტს შეადგენს.
- ვადიანი დეპოზიტების ლარიზაცია შეადგენს 45.5 პროცენტს.
- მიმდინარე ანგარიშების ლარიზაცია უტოლდება 40.0 პროცენტს უტოლდება.
- მოთხოვნამდე დეპოზიტების ლარიზაცია 30.2 პროცენტს შეადგენს.

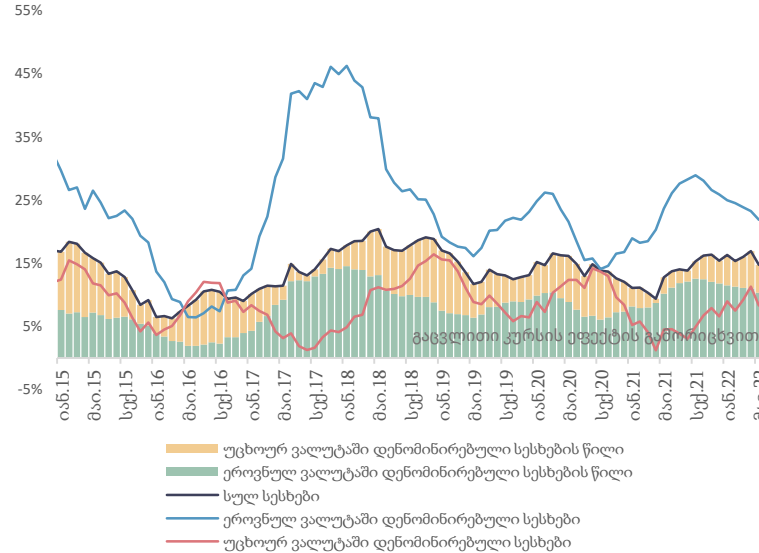
სესხების წლიური ზრდა

5/1/2022



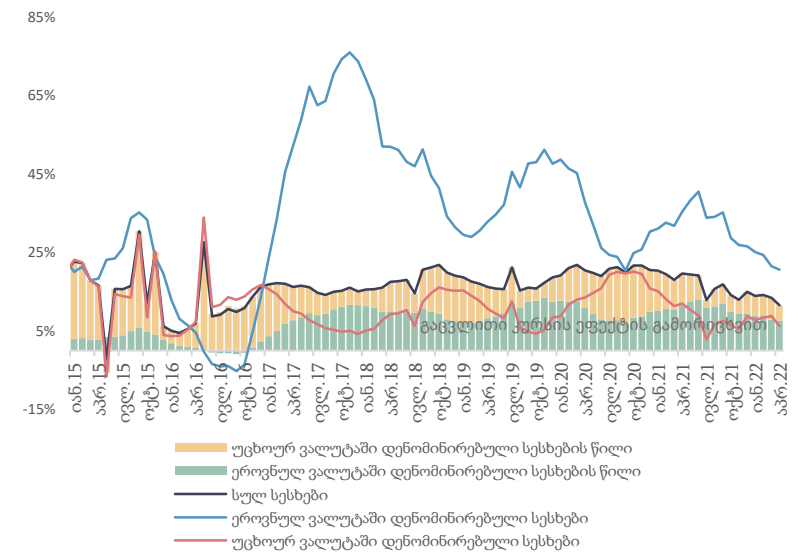
სესხების წლიური ზრდა

5/1/2022



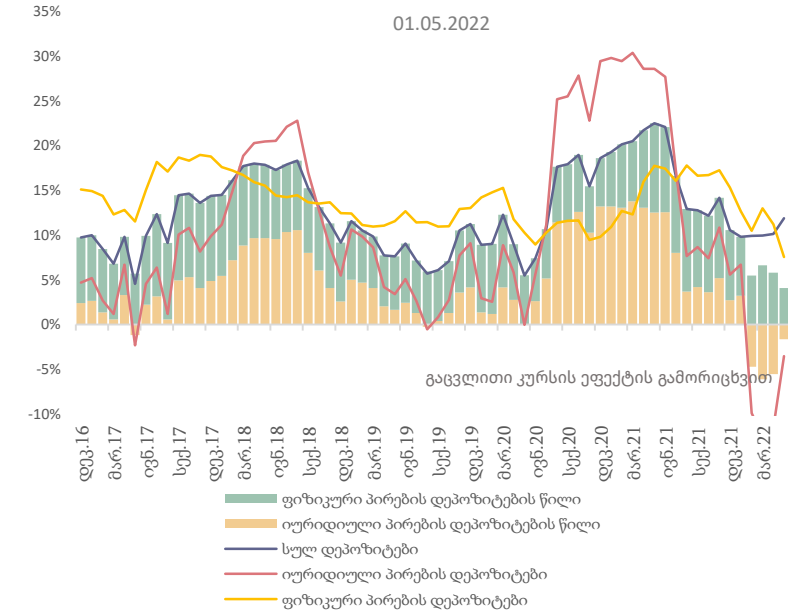
უძრავი ქონებით უზრუნველყოფილი სესხები, %წ/წ

4/30/2022

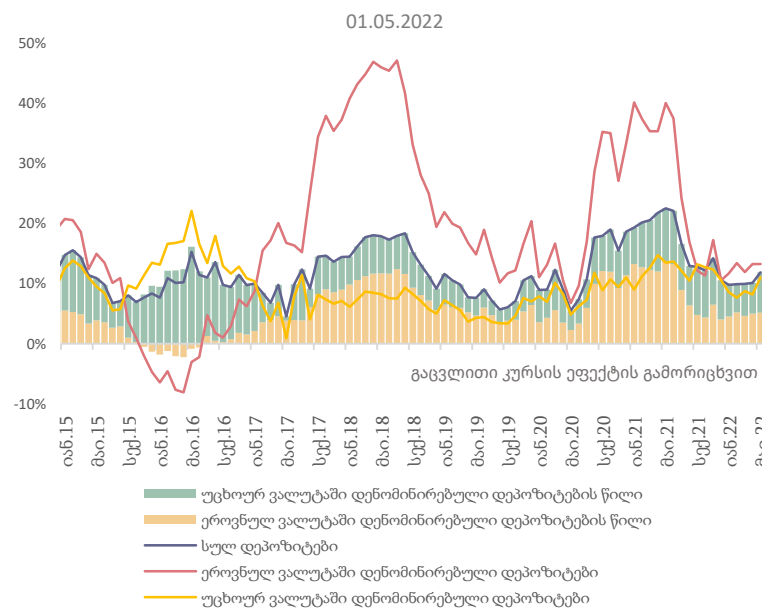


- 2022 წლის 1 მაისის მდგომარეობით, 2021 წელის შესაბამის პერიოდთან შედარებით მთლიანი სესხები 14.7 პროცენტით გაიზარდა (კურსის ეფექტის გამორიცხვით).
- იურიდიული პირების სესხების წლიური ზრდა 11.4 პროცენტს შეადგენს.
- ფიზიკური პირების სესხების წლიური ზრდა 17.9 პროცენტს შეადგენს.
- 2022 წლის 1 მაისის მდგომარეობით, ეროვნულ ვალუტაში დენომინირებული სესხების ზრდის მნიშვნელობა 21.9 პროცენტს გაუტოლდა.
- უცხოურ ვალუტაში დენომინირებული სესხების წლიური ზრდა 8.3 პროცენტს გაუტოლდა.
- 2022 წლის 30 აპრილის მდგომარეობით, უძრავი ქონებით უზრუნველყოფილი სესხების წლიურმა ზრდამ 11.6 პროცენტი შეადგინა. ამასთან იპოთეკური სესხები რომლებიც ეროვნულ ვალუტაშია დენომინირებული 20.6, ხოლო იპოთეკური სესხები რომლებიც უცხოურ ვალუტაშია დენომინირებული 6.3 პროცენტით გაიზარდა.

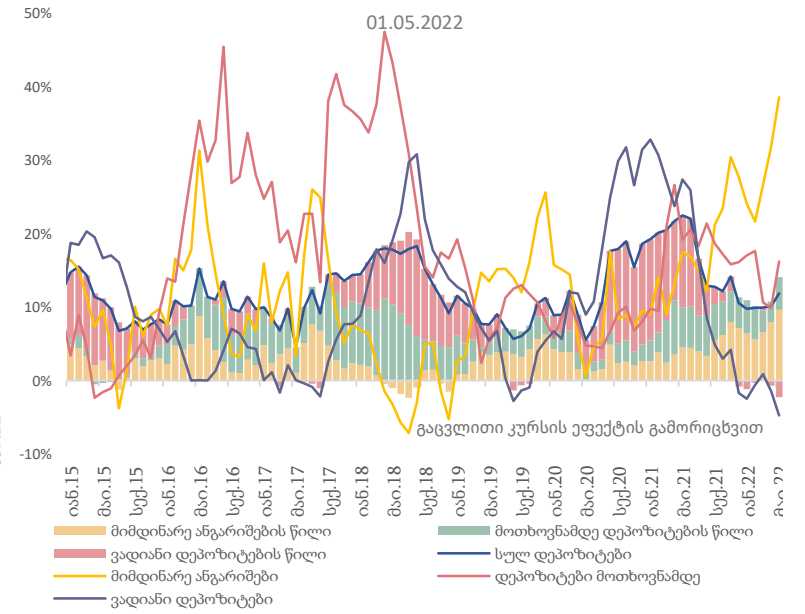
დეპოზიტების წლიური ზრდა



დეპოზიტების წლიური ზრდა

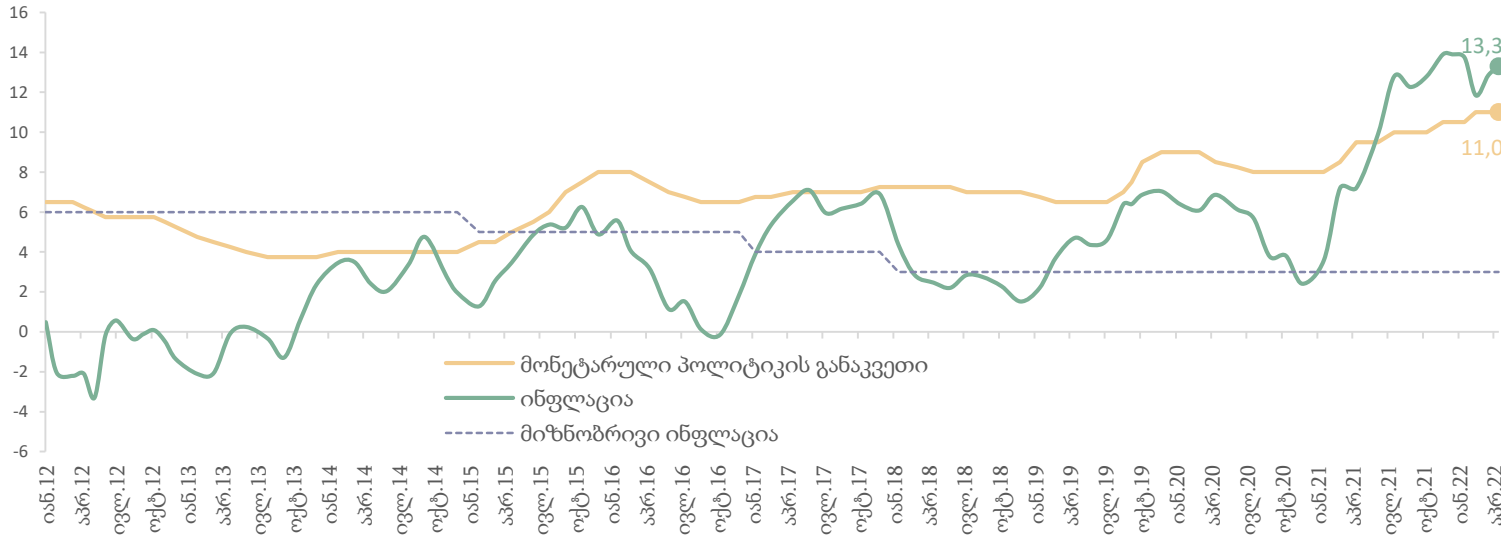


დეპოზიტების წლიური ზრდა

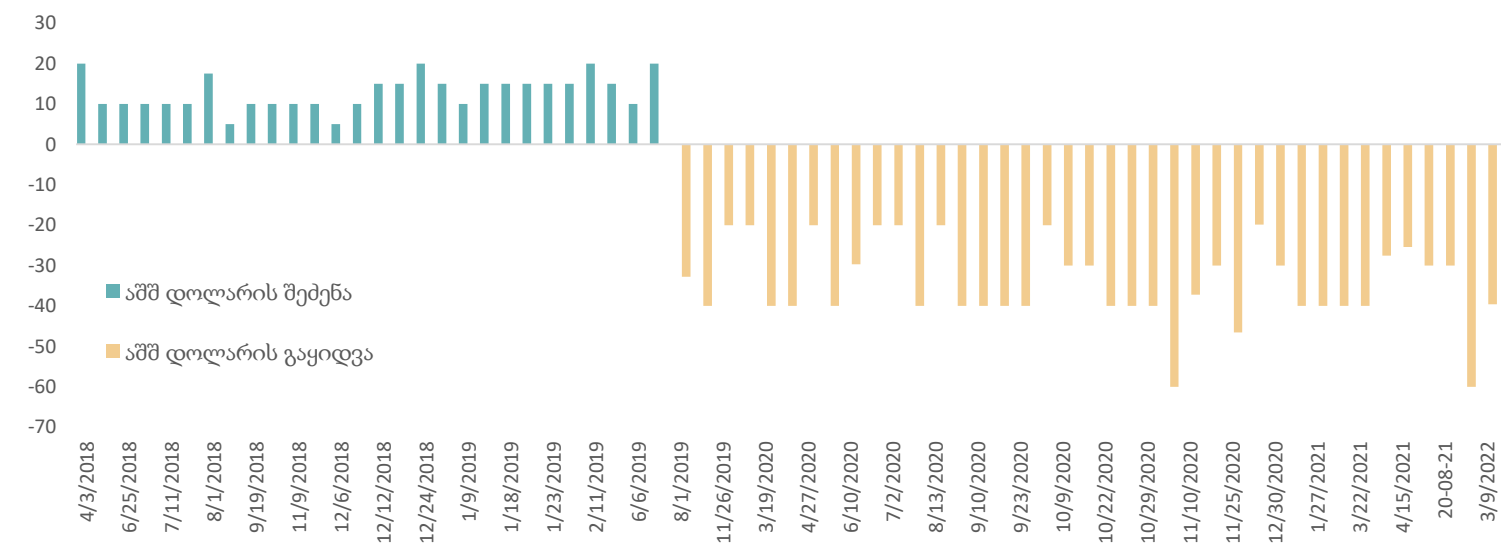


- მთლიანი დეპოზიტების ზრდა 2022 წლის 1 მაისის 2021 წლის შესაბამის პერიოდთან შედარებით 11.9 პროცენტს შეადგენს.
- ეროვნული ვალუტით დენომინირებული დეპოზიტების წლიური ზრდა გაუტოლდა 13.3 პროცენტს, ხოლო უცხოური ვალუტით დენომინირებული დეპოზიტების წლიური ზრდა იმავე პერიოდში 11.0 პროცენტს შეადგენს.
- ფიზიკური პირების დეპოზიტების ზრდამ 7.5 პროცენტი შეადგინა, ხოლო იურიდიული პირების დეპოზიტების წლიურ ზრდაში კლება გრძელდება და მისი მნიშვნელობა -3.5 პროცენტს გაუტოლდა.
- მიმდინარე ანგარიშების წლიურმა ზრდამ 2022 წლის მაისის დასაწყისში შეადგინა 38.6 პროცენტი.
- ვადიანი დეპოზიტების ნაშთების წლიური ზრდა -4.7 პროცენტს გაუტოლდა.
- მოთხოვნამდე დეპოზიტების ზრდამ შეადგინა 16.3 პროცენტი.

ინფლაცია და მონეტარული პოლიტიკის განაკვეთი

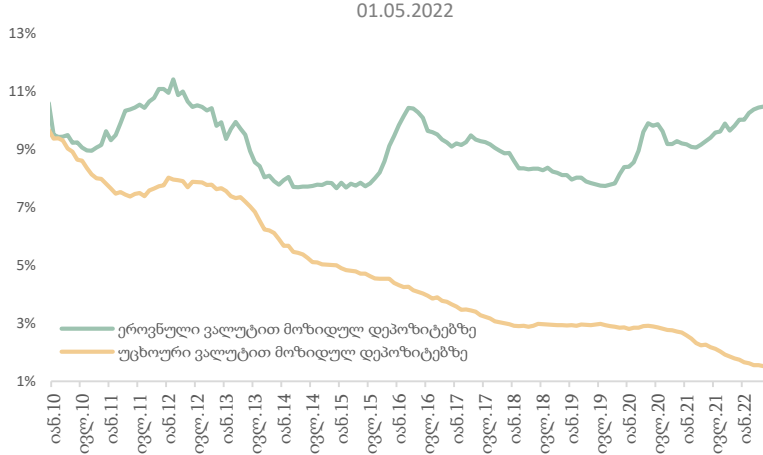


სებ-ის სავალუტო აუქციონზე აშშ დოლარით ვაჭრობის დინამიკა, მლნ აშშ დოლარი

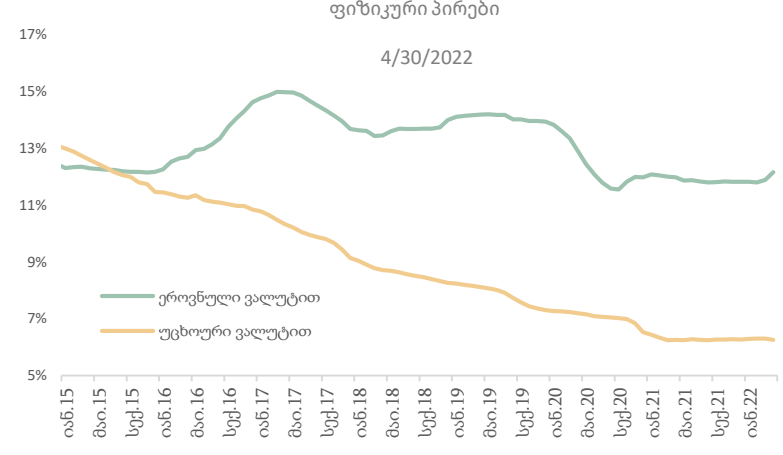
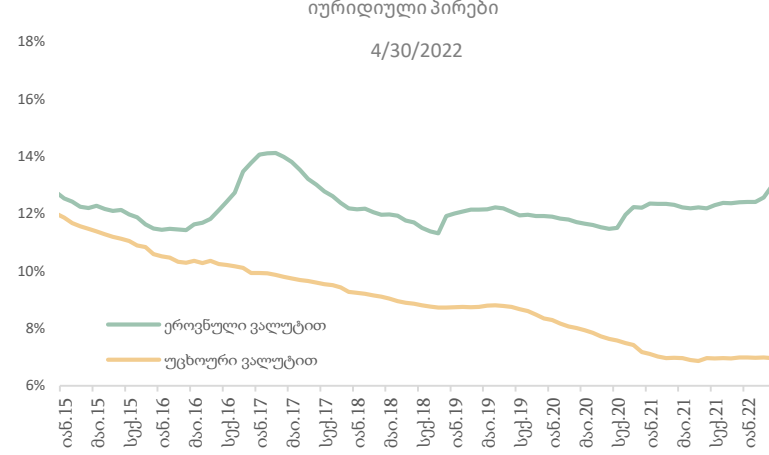


- საქართველოს ეროვნული ბანკის მონეტარული პოლიტიკის კომიტეტმა 2022 წლის 11 მაისს რეფინანსირების განაკვეთი 11 პროცენტზე დატოვა.
- სებ-ის თანახმად, საომარი მოქმედებების გამო რუსეთის მიმართ დაწესებულმა სანქციებმა და მიწოდების შეზღუდვებმა, მსოფლიო ბაზრებზე საქონლის გარკვეული კატეგორიების ფასები მნიშვნელოვნად გაზარდა. შესაბამისად, როგორც განვითარებულ, ასევე განვითარებად ეკონომიკებში, ინფლაცია მნიშვნელოვნად გაიზარდა. მსოფლიო მასშტაბით გაზრდილი ფასები საქართველოს ბაზარსაც გადმოეცა და ინფლაცია, მიუხედავად წლის დასაწყისთან შედარებით შემცირებისა, მაღალ დონეზე (12.8 პროცენტი) დარჩა. ამავე დროს, ბოლო პერიოდში ლარის გამყარებამ იმპორტირებული საქონლის ინფლაციის შენ ელემენტს შეუწყო ხელი.
- ეროვნული ბანკის მიხედვით, მოსალოდნელია, რომ, სხვა თანაბარ პირობებში, ინფლაცია წლის განმავლობაში მიზნობრივ მაჩვენებელზე მაღლა შენარჩუნდება, თუმცა, წინა წლის ერთჯერადი ფაქტორების მიღების შედეგად და გამკაცრებული პოლიტიკის ფონზე, მას შემცირების მიმართულება ექნება.
- მონეტარული პოლიტიკის შემდეგი სხდომა 2022 წლის 22 ივნისს ჩატარდება.
- პირველად 2019 წლის შემდგომ სებ-მა 24 მაისს 10 მილიონი აშშ დოლარი შეისყიდა.

საპროცენტო განაკვეთები დეპოზიტებზე



საპროცენტო განაკვეთები გაცემულ, უძრავი ქონებით უზრუნველყოფილ სესხებზე



- 2022 წლის 1 მაისის მდგომარეობით უცხოური ვალუტით განთავსებულ დეპოზიტებზე საპროცენტო განაკვეთმა 1.5 პროცენტი შეადგინა, ხოლო ეროვნული ვალუტით - 10.5 პროცენტს.
- იურიდიული პირების მიერ ეროვნულ ვალუტაში განთავსებულ დეპოზიტებზე საშუალო შეწონილი საპროცენტო განაკვეთი 10.9 პროცენტს გაუტოლდა, ხოლო უცხოური ვალუტით - 1.6 პროცენტს.
- ფიზიკური პირების დეპოზიტებზე საშუალო წლიური საპროცენტო განაკვეთები უცხოური ვალუტით განთავსებულ დეპოზიტებზე 1.5 პროცენტს, ხოლო ეროვნული ვალუტით - 10.5 პროცენტს შეადგენს.
- საშუალო წლიური შეწონილი საპროცენტო განაკვეთი მოკლევადიან სამომხმარებლო სესხებზე 17.0 პროცენტს გაუტოლდა (ეროვნული ვალუტით - 19.8 პროცენტი, ხოლო უცხოური ვალუტით - 5.9 პროცენტს).
- საშუალო წლიური შეწონილი საპროცენტო განაკვეთი გრძელვადიან სამომხმარებლო სესხებზე 16.8 პროცენტს გაუტოლდა (ეროვნული ვალუტით - 18.1 პროცენტი, ხოლო უცხოური ვალუტით - 6.4 პროცენტს).
- იურიდიულ პირებზე გაცემულ, ეროვნულ ვალუტაში დენომინირებულ იპოთეკურ სესხებზე საპროცენტო განაკვეთი 2022 წლის აპრილის ბოლოს 14.1 პროცენტს შეადგენდა, ხოლო უცხოურ ვალუტით - 6.9 პროცენტს. ფიზიკურ პირებზე ეროვნულ ვალუტაში გაცემულ სესხებზე საპროცენტო განაკვეთმა 13.2 პროცენტი შეადგინა, ხოლო უცხოურ ვალუტაში - 5.7 პროცენტი.

წყარო: სეზ

საინფორმაციო ფურცელი

პუბლიკაცია მომზადებულია საქართველოს ფინანსთა სამინისტროს მაკროეკონომიკური ანალიზისა და ფისკალური პოლიტიკის დაგეგმვის დეპარტამენტის მიერ. პუბლიკაციაში მოცემული ინფორმაცია და აზრები წარმოადგენს ავტორების - მაკროეკონომიკური ანალიზისა და ფისკალური პოლიტიკის დაგეგმვის დეპარტამენტის ეკონომიკური გუნდის აზრებს და არ წარმოადგენს საქართველოს ფინანსთა სამინისტროს ოფიციალურ პოზიციას. პუბლიკაციაში მოყვანილი ანალიტიკური ინფორმაცია ემსახურება საინფორმაციო მიზნებს და მოპოვებულია საჯარო წყაროებიდან. ანგარიშში მოცემული პროგნოზები და გაანგარიშებები არ უნდა იყოს მიღებული როგორც დაპირება, მინიშნება და გარანტია.

საქართველო, თბილისი 0105, გორგასლის ქუჩა N16

ცხელი ხაზი: (995 32) 2 261 407

ელ. ფოსტა: info@mof.ge; www.mof.ge



საქართველოს ფინანსთა
სამინისტრო